



VYSVĚTLENÍ ZADÁVACÍ DOKUMENTACE Č. 5

Název zadavatele:

Statutární město Opava

Sídlo zadavatele: Horní náměstí 382/69, Opava, 746 01

IČ zadavatele: 00300535

Osoba oprávněná zastupovat zadavatele: Ing. Tomáš Navrátil, primátor města

Profil zadavatele: <https://zakazky.opava-city.cz/>

Osoba zastupující zadavatele:

Vysoká škola báňská – Technická univerzita Ostrava (VŠB – TUO)

Centrum energetických a environmentálních technologií (CEET)

Výzkumné energetické centrum (VEC)

Sídlo: 17. listopadu 2172/15, 708 00 Ostrava – Poruba

IČ: / DIČ: 61989100 / CZ61989100

Oprávněná osoba k jednání: Ing. Karel Borovec, Ph.D., pověřená osoba vedením VEC

Kontaktní osoba: Mgr. Kateřina Navrkalová, MBA

Veřejná zakázka zadávaná v otevřeném nadlimitním řízení
„Instalace FVE na objektech Statutárního města Opavy – budova D, E“
(dále jen „VZ“)

Systémové číslo VZ na profilu zadavatele: P24V00000040

Evidenční číslo ve VVZ: Z2024-037864

Zadavatel v souladu s ustanovením § 98 a § 99 odst. 2 zákona č. 134/2016 Sb., o zadávání veřejných zakázek, ve znění pozdějších předpisů (dále jen „zákon“) poskytuje dodavatelům následující vysvětlení a změnu zadávací dokumentace.

Vysvětlení a změna ZD č. 5

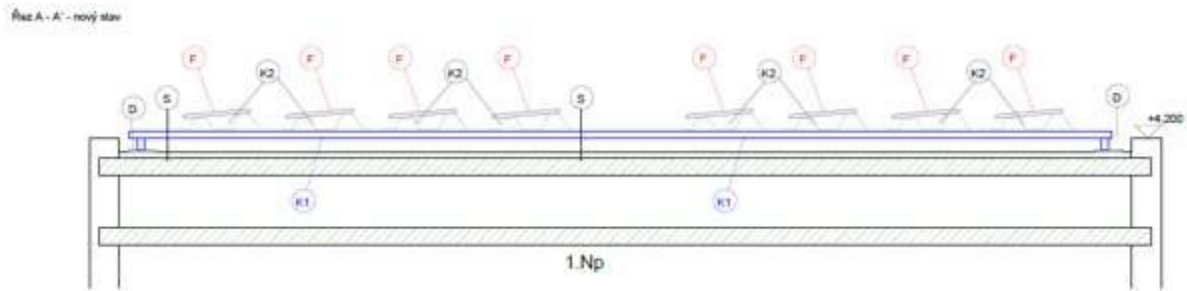
Dotaz

Zadavatel obdržel dne 29. 8. 2024 dotazy:

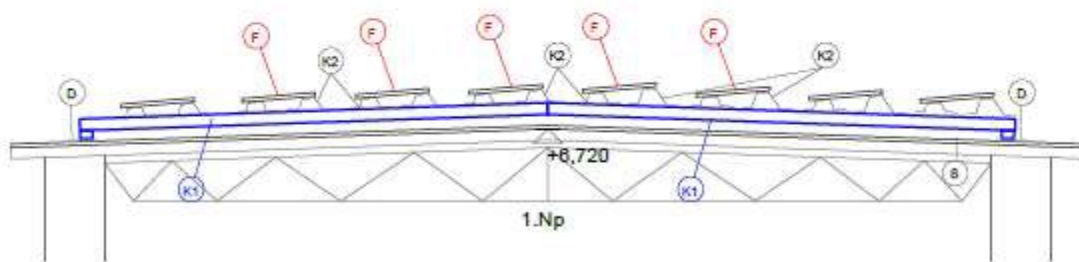
Věc: Výzva k vysvětlení ZD č. 3 k zakázce s názvem „Instalace FVE na objektech Statutárního města Opavy - budova D, E“

Dotaz č. 1:

V reakci na dotaz č.1 z Vysvětlení č.3 ohledně výšky konstrukcí a odpovědí na něj, reagujeme: Ano, na výkresu č- 202401D-04 (pro budovu D) a výkresu č. 202401E-03 (pro budovu E) jsou sice kóty s označením 1000, ale pohled na řez na výkresu č. 202401D-03 pro budovu D měřítkově neodpovídá výšce 1 m, obdobně jako řez na výkresu č. 202401E-05 pro budovu E. Viz příložené výstřižky z výkresové dokumentace.



Obr.1 Řez z výkresu č. 202401D-03



Obr.2 Řez z výkresu č. 202401E-05

Dotaz č. 2:

Dle informací ze Stavebního povolení bylo k žádosti o jeho vydání doloženo také stanovisko vydané hasičským záchranným sborem. Je možné přidat toto stanovisko k nahlédnutí?

Dotaz č. 3:

Bylo by možné specifikovat v rámci položky z výkazu výměr „Ostatní - Protipožární přepážky a ucpávky komplet“ přesné počty protipožárních přepážek a ucpávek, při dodržení přesné konfigurace panelů dle výkresové dokumentace?

Odpověď zadavatele:

Dotaz č. 1:

Tento výkres nemá sloužit pro přesné určení – zde se jedná o pouhý „vizuál“ konstrukce a panelů ve zjednodušeném nákresu. Jako podklad konstrukce slouží statický posudek. Pokud výkres kótu neobsahuje pak tento rozměr obsahuje statický posudek na posledním listu, kde je proveden výpis prvků – kótu pak lze vyčíst buďto z kombinace výkresu a posudku, nebo přímo z posudku a jeho výpisu prvku ve 3D.

Dotaz č. 2:

Zadavatel poskytuje jako součást vysvětlení zadávací dokumentace č. 5 Stanovisko vydané Hasičským záchranným sborem.



Dotaz č. 3:

- Budova E
Prostupy přes cihlovou stěnu (tloušťka stěny 500 mm) otvor min. 150x50 mm, 1x Prostup přes cihlovou stěnu (200 mm tloušťka stěny) otvor min. 100x50 (není započítáno opracování) pokud se při vytváření otvoru provede otvor větší, vytvoření prostupů pak zadejte do položky stavební výpomoci.
- Budova D
Prostupy přes cihlovou stěnu se zateplením (tloušťka stěny 200mm) otvor min. 150x50mm, 1x Prostup přes cihlovou stěnu (500mm tloušťka stěny) otvor min. 100x50, 1x Prostup přes cihlovou stěnu (300mm tloušťka stěny) otvor min. 100x50 (není započítáno opracování) pokud se při vytváření otvoru provede otvor větší, vytvoření prostupů pak zadejte do položky stavební výpomoci.

Zadavatel je povinen dodržovat dle Zákona o zadávání veřejných zakázek č. 134/2016 Sb. zásady transparentnosti a přiměřenosti. **Tímto žádáme všechny uchazeče, aby pravidelně kontrolovali profil zadavatele v návaznosti na možné zveřejnění doplňujících informací na základě obdržených dotazů.**

Vše ostatní zůstává beze změny.