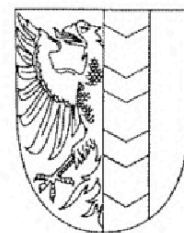




STATUTÁRNÍ MĚSTO OPAVA



MMOPP00K3IIR

SMLOUVA O DÍLO

„Výměna stávajících vodoměrů za měřidla s rádiovým přenosem včetně provádění odečtů“

Článek I.

Smluvní strany

Objednatel: **Statutární město Opava**
Sídlo: **Horní náměstí 382/69, Město, 746 01 Opava**
IČ: **00300535**
DIČ: **CZ00300535**
Číslo účtu: **[REDACTED]**
Bankovní spojení: **Česká spořitelna, a.s., pobočka Opava**
ID datové schránky: **5eabx4t**
Zastoupen: **[REDACTED] primátorem**
Kontaktní osoba ve věcech smluvních: **[REDACTED]**
Kontaktní osoba ve věcech technických: **[REDACTED]**
dále jen „objednatel“

Dodavatel: **COOP THERM spol. s r.o.**
Sídlo: **sídlíště Vajgar 675, Jindřichův Hradec III, 377 01 Jindřichův Hradec**
IČ: **13502808**
DIČ: **CZ13502808**
Číslo účtu: **[REDACTED]**
Bankovní spojení: **Komerční banka, a.s.**
ID datové schránky: **vumwmf9**
Zastoupen: **[REDACTED]**
Zapsán: **v obchodním rejstříku vedeném u Krajského soudu v Českých Budějovicích, oddíl C, vložka 77**
Kontaktní osoba ve věcech smluvních: **[REDACTED]**
Kontaktní osoba ve věcech technických: **[REDACTED]**
dále jen „zhotovitel“

Článek II. Předmět smlouvy

- 2.1 Zhotovitel se touto smlouvou zavazuje k dodávce a montáži vodoměrů s rádiovým modulem s dálkovým odečtem, jejichž technická specifikace je přílohou č. 3 této smlouvy a k pravidelným ročním odečtům vodoměrů pro konečné spotřebitele v bytových a nebytových domech objednatel dle přílohy č. 1 této smlouvy. Celkem se jedná o 1065 ks vodoměrů z toho 435 ks na teplou vodu a 630 ks na studenou vodu. (dále také jen „dílo“).
- 2.2 Rozsah díla je dán položkovou cenovou kalkulací, která je přílohou č. 2 této smlouvy. Jedná se o tento rozsah prací:
- 2.2.1 Dodávka a montáž vodoměrů
- odečet, demontáž a předání stávajících vodoměrů objednateli
 - dodávka a montáž nových vodoměrů s rádiovým modulem s dálkovým odečtem včetně pasportu (dále také jen „vodoměry“)
- 2.2.2 Roční odečet vodoměrů pro konečné spotřebitele
- odečet vodoměrů bez vstupu do bytu (walk-by pochůzkový systém)
 - kompletní tisky sestav s číslem měřidla, s počátečním a konečným stavem měřidla a se spotřebou vody pro konečné spotřebitele, datový výstup kompatibilní s IS VERA Radnice – Vyúčtování a PDF archiv
- 2.3 Objednatel je povinen umožnit zhotoviteli přístup do předmětných objektů za účelem provedení dodavatelských a montážních prací. Objednatel bude účinně spolupracovat se zhotovitelem v rámci včasné informovanosti nájemníků a zajistí účinnou součinnost pro zpřístupnění prostorů pro montáž.
- 2.4 Vlastnictví vodoměrů přejde na objednatele okamžikem řádného předání a převzetí díla – namontovaných vodoměrů, které bude doloženo písemným protokolem.

Článek III. Místo a termíny provedení díla

- 3.1 Místo plnění: seznam bytových a nebytových domů tvoří přílohu č. 1 této smlouvy.
- 3.2 Zhotovitel se zavazuje provést předmět plnění v termínech, které budou konkrétně stanovené dohodou obou smluvních stran.
- 3.3 Termín prací spojených s dodávkou a montáží vodoměrů do bytových domů (1033 ks) příloha č. 1 část A musí být ukončen do 31. 12. 2021 a u nebytových domů (32 ks) příloha č. 1 část B musí být ukončen do 15. 01. 2022.
- 3.4 Doba plnění se po dohodě smluvních stran může přiměřeně prodloužit o dny, ve kterých nebude umožněn přístup do některých bytů a nebytových prostor v domech.

Článek IV. Cena díla

- 4.1 Celková cena za dílo na základě nabídky a rozpočtu v příloze č. 2, která je nedílnou součástí této smlouvy činí:
- 4.1.1 **Dodávka a montáž vodoměrů dle článku 2.2.1**
- | | |
|--|----------------------|
| a) Dodávka a montáž nových vodoměrů pro 1065 ks bez DPH (DPH - viz odst. 4.6) | 659 235,00 Kč |
| b) DPH 15% pro bytové domy - 1033 ks vodoměrů (dle přílohy č. 2 - část domů A) | 95 914,05 Kč |
| c) DPH 21% pro nebytové domy - 32 ks vodoměrů (dle přílohy č. 2 - část domů B) | 4 159,68 Kč |
-

- | | |
|--|----------------------|
| d) Celková cena vč. DPH
(součet řádků a) + b) + c) odst. 4.1.1) | 759 308,73 Kč |
|--|----------------------|
- 4.1.2 Roční odečet vodoměrů dle článku 2.2.2**
- | | |
|---|----------------------|
| a) Odečet vodoměrů pro 1065 ks bez DPH za 1 rok | 19 170,00 Kč |
| b) DPH 21% - (dle platné legislativy zákona o DPH) za 1 rok | 4 025,70 Kč |
| c) Celková cena včetně DPH 21% za 1 rok
(součet řádků a) + b) odst. 4.1.2) | 23 195,70 Kč |
| d) Odečet vodoměrů pro 1065 ks bez DPH za 5 let | 95 850,00 Kč |
| e) DPH 21% - (dle platné legislativy zákona o DPH) za 5 let | 20 128,50 Kč |
| f) Celková cena včetně DPH 21% za 5 let
(součet řádků d) + e) odst. 4.1.2) | 115 978,50 Kč |
- 4.1.3 Celková cena zakázky bez DPH činí (součet řádku a) odst. 4.1.1 + řádku d) odst. 4.1.2) 755 085,00 Kč**
- 4.2. Cena je položkově upřesněna přílohou č. 2, která je nedílnou součástí této smlouvy.
- 4.3. V celkové ceně díla je započtena dodávka a montáž dle čl. II této smlouvy včetně nákladů na dopravu materiálu, odvozu a případné likvidace odpadů. Celková cena obsahuje i cenu za provádění ročního odečtu po dobu 5 let. Cena obsahuje náklady související s komplexní realizací celého díla, vyzkoušením a zprovozněním.
- 4.4. Případné vícepráce nad rámec přílohy č. 1 budou odsouhlaseny před jejich započtením písemně a potvrzeny oběma stranami formou dodatku, který je oprávněn za objednatele uzavřít odbor majetku města Opavy. Cena více prací bude odvozena od cenové kalkulace, která je přílohou č. 2 této smlouvy. Případné méněpráce budou odečteny z ceny celkového díla.
- 4.5. Cena za dílo je stanovena dohodou.
- 4.6. Část předmětu díla dle článku II. odst. 2.2.1 v majetku objednatele svým charakterem spadá do klasifikace produkce CZ-CPA 41-43 a je u něj uplatňován režim přenesené daňové povinnosti ve smyslu § 92a a § 92e zákona č. 235/2004 Sb., o dani z přidané hodnoty, ve znění pozdějších předpisů. Zhotovitel bude objednateli fakturovat cenu díla uvedenou v odst. 4.1.1 bez DPH a DPH přizná a odvede objednatel.

Článek V.

Platební podmínky

- 5.1. Cena díla dle čl. IV. odst. 4.1.1 této smlouvy bude uhrazena najednou v jedné splátce dle platebního kalendáře uvedeného v odst. 5.3 tohoto článku. Cena části díla dle čl. IV. odst. 4.1.2 bude hrazena každoročně za splnění podmínky řádného provedení odečtů v daném kalendářním roce po vystavení faktur – daňových dokladů (dále jen „fakturace“).
- 5.2. Fakturace bude provedena po písemném předání a převzetí díla (vodoměrů) dle skutečně provedených prací a provedení odečtů. Faktura musí obsahovat náležitosti dle platných předpisů, musí být doručena na adresu objednatele. Splatnost faktury je 30 dní od data jejího doručení. Faktura bude členěna na jednotlivé položky dle přílohy č. 2 této

smlouvy.

- 5.3. Úhrada ceny díla dle čl. IV. odst. 4.1.1 této smlouvy bude provedena v jedné splátce dle splátkového kalendáře.

Dodávka a montáž

1. splátka do 30. 3. 2022 **659 235,00 Kč** (řádek a) odst. 4.1.1)

- 5.4. Zhotovitel je oprávněn u ročních služeb odečtů upravit cenu služeb o míru inflace vyjádřenou přírůstkem průměrného ročního indexu spotřebitelských cen zveřejněnou Českým statistickým úřadem a to jednou ročně, nejdříve od roku 2023.
- 5.5. Faktura musí obsahovat mj. tyto údaje:
- a) adresa objednatele pro doručování faktur: Statutární město Opava, Odbor majetku města Magistrátu města Opavy, Horní náměstí 382/69, Město, 746 01 Opava;
 - b) označení dodavatele, jeho sídlo, IČ a DIČ;
 - c) číslo faktury;
 - d) den vystavení a den splatnosti;
 - e) označení peněžního ústavu a čísla účtu, na který se má platit;
 - f) seznam domů s příslušným počtem jednotek (bytů a nebytových prostor)
 - g) fakturovanou částku;
- 5.6. Nebude-li faktura obsahovat náležitosti uvedené v této smlouvě nebo bude chybně vyúčtována cena, je objednatel oprávněn fakturu vrátit dodavateli k opravě či doplnění, přičemž ve vadné faktuře vyznačí důvod vrácení. V takovém případě se ruší doba splatnosti stanovená vadnou fakturou a nová lhůta splatnosti započne běžet doručením bezvadné faktury objednateli. Objednatel není v takovém případě v prodlení se zaplacením vadné faktury.
- 5.7. Povinnost zaplatit cenu je splněna dnem odepsání příslušné částky z účtu objednatele.
- 5.8. Objednatel prohlašuje, že v případě plnění odpovídajícího číselnému kódu dle Číselníku klasifikace produkce CZ-CPA 41 – 43, které bude provedeno na základě této smlouvy, **bude uplatňovat režim přenesení daňové povinnosti** ve smyslu § 92a a § 92e zákona č. 235/2004 Sb., o dani z přidané hodnoty, ve znění pozdějších předpisů (dále jen „zákon o DPH“).
- 5.9. Dodavatel prohlašuje, že ke dni podpisu této smlouvy správce daně nevydal podle § 106a zákona o DPH rozhodnutí o tom, že dodavatel je nespolehlivým plátcem. Pokud takové rozhodnutí správce daně vydá, je dodavatel povinen tuto skutečnost neprodleně písemně oznámit objednateli. Smluvní strany se v této souvislosti výslovně dohodly, že pokud bude v okamžiku uskutečnění zdanitelného plnění nebo poskytnutí úplaty správcem daně zveřejněna způsobem umožňujícím dálkový přístup skutečnost, že dodavatel je nespolehlivým plátcem, objednatel je oprávněn část ceny odpovídající dani z přidané hodnoty zaplatit přímo na účet správce daně ve smyslu § 109a zákona o DPH. Taková úhrada bude považována za řádné splnění dluhu objednatele vůči dodavateli.
- 5.10. Smluvní strany se dále výslovně dohodly, že pokud číslo účtu dodavatele, na který bude objednatel povinen uhradit cenu, nebude zveřejněno způsobem umožňující dálkový přístup ve smyslu § 96 zákona o DPH, je objednatel oprávněn část ceny odpovídající dani z přidané hodnoty zaplatit přímo na účet správce daně ve smyslu § 109a zákona o DPH. Taková úhrada bude považována za řádné splnění dluhu objednatele vůči dodavateli.

Článek VI.

Pravidla pro odečet vodoměrů

- 6.1 Zúčtovacím obdobím je kalendářní rok (1.1. – 31.12.). První odečet se uskuteční za zúčtovací období 2022. Při výměně stávajících vodoměrů bude proveden jejich odečet.

- 6.2 Odečítací službou se rozumí odečet vodoměrů a stanovení spotřeby. Odečty probíhají v období 1.1. – 31.1.
- 6.3 Odečty budou prováděné rádiovou technologií. Tyto odečty jsou prováděny automaticky a zcela nezávisle na konečném uživateli. Dálkový rádiový odečet obsahuje soubor odečtových dat z paměti přístroje včetně případných chybových stavů. Z tohoto typu odečtů není pořizován zápis do odečtového protokolu.
- 6.4 Zhotovitel v rámci odečtu kontroluje provozuschopnost vodoměrů. Provozechopnost měřicí techniky s rádiovou technologií se stanovuje na základě úplnosti odečtových dat.
- 6.5 Poruchu měřidel či jejich poškození a další okolnosti (zásahy třetích stran), které by mohly ovlivnit výsledek odečtu a stanovení spotřeby, je objednatel povinen hlásit zhotoviteli tak, aby nebylo ohroženo plnění touto smlouvou definovaných termínů a bylo možno závčas uskutečnit servis přístroje, meziodečet, apod.
- 6.6 Metodika stanovení spotřeb bude odpovídat platné legislativě. V případě změny je zhotovitel povinen metodiku upravit.
- 6.7 Vždy nejpozději do 15.2. po konci zúčtovacího období předá objednatel zhotoviteli platný seznam všech uživatelů bytů (NP) s uvedením doby užívání.
- 6.8 Nejpozději do 15.2. po konci zúčtovacího období (společně s podklady dle odstavce 6.7) objednatel předá zhotoviteli meziodečty v bytech (NP) uživatelů, kde v zúčtovacím období došlo ke změnám.
- 6.9 V případě, že nejsou k dispozici výsledky vizuálních meziodečtů měřidel (protokol o předání a převzetí bytu se zápisem stavů s podpisem nového a starého uživatele bytu), bude využito archivu spotřeb rádiového systému ke konci měsíce, ve kterém změna proběhla.
- 6.10 Bude-li až při odečtu zjištěno, že přístroj z důvodů nezaviněných nájemníkem ve sledovaném období neměřil, stanoví zhotovitel spotřebu dle platné legislativy.
- 6.11 Zhotovitel vystaví celkovou spotřebu včetně počátečního a koncového stavu pro každou zúčtovací jednotku a celkovou spotřebu včetně počátečního a koncového stavu pro každého uživatele.

Článek VII.

Povinnosti stran při provádění díla

- 7.1 **Zhotovitel**
- 7.1.1 Zhotovitel je povinen postupovat při provádění díla podle platných předpisů a technických norem.
- 7.1.2 Za případné vady vzniklé při provádění díla zodpovídá zhotovitel v plném rozsahu, včetně odpovědnosti za náhradu škody.
- 7.1.3 Za vady nebude považován špatný stav rozvodů vody před montáží, např. opotřebení rozvodů vody před montáží, netěsnosti rozvodů vody, špatný stav přístupu ke stávajícím vodoměrům apod.
- 7.1.4 V případě reklamace vady je objednatel povinen ji písemně uplatnit po nahlášení a to neprodleně.
- 7.1.5 Zhotovitel je povinen zahájit práce na jejím odstranění nejpozději do 5-ti pracovních dnů po obdržení reklamace a v jejím odstraňování řádně pokračovat.
- 7.1.6 Vyřízení reklamace bude dokumentováno vyplněním Reklamačního listu. V případě
-

neoprávněné reklamace budou objednateli fakturovány vzniklé náklady.

- 7.1.7 Zhotovitel je oprávněn pověřit provedením části díla třetí stranu. Pro tuto stranu platí stejné podmínky jako pro zhotovitele.
- 7.1.8 Zhotovitel předá objednateli oznámení o montáži (ve formě vývěsek pro umístění v přízemí domu), na kterých budou uvedeny termíny pro zpřístupnění bytových a nebytových prostor, a to nejméně 5 pracovních dnů před započatím díla.
- 7.1.9 Dílo bude předáno zápisem o předání a převzetí díla. Dílo bude předáno bez zjevných vad a nedodělků.
- 7.2 Objednatel**
- 7.2.1 Objednatel umožní zhotoviteli po dobu stanovenou čl. III této smlouvy přístup do objektů.
- 7.2.2 Objednatel zajistí na vyžádání uzamykatelnou místnost v domě pro skladování materiálu a nářadí potřebných k montáži (pokud zhotovitel místnost bude požadovat)
- 7.2.3 Objednatel umožní připojení zhotovitele na rozvod elektrické energie po dobu nutnou pro splnění předmětu díla.
- 7.2.4 Objednatel zajistí přístup do problematických prostor (trvalá nepřítomnost, nesouhlas s montáží, apod.). Bude spolupracovat se zhotovitelem při včasném informování nájemníků.
- 7.2.5 Objednatel je povinen zhotoviteli poskytnout veškerou dostupnou dokumentaci vztahující se k dané problematice.
- 7.2.6 Objednatel se zavazuje převzít předmět díla ve stavu uvedeném v předávacím protokolu.
- 7.2.7 Objednatel není oprávněn do doby zaplacení faktury disponovat s předmětem smlouvy o dílo, zejména je nesmí prodat či přenechat jako zástavu.
- 7.2.8 Objednatel kontroluje provádění prací a má přístup na všechna pracoviště zhotovitele, v rámci této smlouvy o dílo.
- 7.3 Uživatelé bytových jednotek a nebytových prostor budou pracovníky zhotovitele v dostatečném časovém předstihu informováni o době prací v jejich bytě či nebytovém prostoru. Práce budou koordinovány prostřednictvím kontaktních osob:

Za zhotovitele: [redacted]

tel. [redacted]

Za objednatele: [redacted]

tel. [redacted]

Článek VIII.

Záruka

- 8.1. Zhotovitel poskytuje záruku na vodoměry po dobu 60 měsíců ode dne předání vodoměrů do užívání.
- 8.2. Odpovědnost zhotovitele se nevztahuje na škody nastalé živelně – zejména ohněm, vodou, mrazem, dále nedodržením provozních a obslužných předpisů, neodborným zacházením, překročením stanovených provozních hodnot, složením a parametry vody nebo topného média neodpovídajícího normám, vniknutím cizích těles, zabahněním, zašpiněním, poškozením chemickými, elektrickými nebo elektrolytickými vlivy nebo jinými okolnostmi, jimž ze strany zhotovitele nebylo možno zabránit.
- 8.3. Záruční lhůta začíná běžet dnem předání (dle písemného protokolu) a je zachována, pokud na díle nebyla porušena originální plomba a objednatel neprovedl na díle výměny, instalační práce nebo jiné změny.

Článek IX.

Smluvní pokuty, úrok z prodlení

- 9.1 V případě prodlení zhotovitele s dokončením díla v termínu dle čl. III této smlouvy se zhotovitel zavazuje zaplatit objednateli smluvní pokutu ve výši 0,05% z celkové ceny díla za každý i započatý den prodlení, maximální však do výše ceny díla.
- 9.2 Penalizace zhotovitele za neplnění časového harmonogramu se nevztahuje na prodlení zapříčiněné nezpřístupněním bytu či prostor potřebných k provádění montáží.
- 9.3 V případě prodlení s úhradou konečné faktury v termínu splatnosti se objednatel zavazuje uhradit zhotoviteli úrok z prodlení v zákonné výši.
- 9.4 Zaplacením smluvní pokuty nezaniká objednateli právo požadovat úhradu případně vzniklé škody z činnosti zhotovitele.
- 9.5 V případě neoprávněné reklamace doložené Reklamačním listem uhradí objednatel zhotoviteli prokazatelné náklady za každý jednotlivý případ.
- 9.6 Smluvní pokuta je splatná na základě písemného uplatnění. Smluvní pokutu sjednanou touto smlouvou hradí povinná strana nezávisle na výši případných škod, které lze uplatňovat samostatně.
- 9.7 Smluvní pokuty dle této smlouvy nepovažují smluvní strany za pohledávky nejisté či neurčité.

Článek X.

Doba trvání smlouvy

- 10.1 Tato smlouva se uzavírá na dobu určitou, která skončí provedením 5. odečtu, tj. nejpozději 30. 3. 2027.
- 10.2 Tuto smlouvu může objednatel vypovědět písemně nejpozději tři měsíce před ukončením probíhajícího zúčtovacího období. Výpovědní lhůta činí 3 měsíce. Výpověď není dotčena povinnost zhotovitele k provedení odečtů za poslední zúčtovací období a povinnost objednatele k součinnosti a převzetí odečtů za poslední zúčtovací období.
- 10.3 Od smlouvy je možno odstoupit pokud jedna ze smluvních stran opakovaně závažně poruší ustanovení této smlouvy a bude po přechozím závažném porušení smlouvy na možnost odstoupení druhou smluvní stranou písemně upozorněna.
- 10.4 V případě ukončení smlouvy budou vypořádány všechny závazky a pohledávky obou stran, zejména pak úhrada zbývajících ceny díla instalace vodoměrů objednatelem.

Článek XI.

Závěrečná ustanovení

- 11.1 V případě, že některá ze smluvních stran zjistí, že z důvodu vyšší moci je znemožněná realizace smluvně dohodnutého díla, okamžitě to oznámí druhé straně.
- 11.2 Dodavatel nemůže bez souhlasu objednatele postoupit svá práva plynoucí z této smlouvy třetí osobě.
- 11.3 Změnit nebo doplnit tuto smlouvu mohou smluvní strany pouze formou písemných dodatků, které budou vzestupně číslovány, výslovně prohlášeny za dodatek této smlouvy a podepsány oprávněnými zástupci smluvních stran.
- 11.4 Pro případ, že kterékoliv ustanovení této smlouvy se stane neúčinným nebo neplatným, smluvní strany se zavazují bez zbytečných odkladů nahradit takové ustanovení novým.
- 11.5 Případná neplatnost některého z ustanovení této smlouvy nemá za následek neplatnost ostatních ustanovení.
-

- 11.6 Osoby podepisující tuto smlouvu svým podpisem stvrzují platnost svých jednatelských oprávnění.
- 11.7 Smlouva je vyhotovena ve čtyřech stejnopisech s platností originálu, přičemž objednatel obdrží dvě vyhotovení a dodavatel obdrží dvě vyhotovení.
- 11.10 Smluvní strany shodně prohlašují, že si tuto smlouvu před jejím podepsáním přečetly, že byla uzavřena po vzájemném projednání podle jejich pravé a svobodné vůle, určitě, vážně a srozumitelně a že se dohodly na celém jejím obsahu, což stvrzují svými podpisy. V případě rozporu textu této smlouvy s textem jejích příloh, mají přednost ustanovení této smlouvy.
- 11.12 Dodavatel se zavazuje přijmout veškerá nezbytná a přiměřená opatření k zamezení korupce a úplatkářství. V souladu s tím se dodavatel zavazuje, že nebude nabízet, neslíbí ani neposkytne a nedá ani třetí straně pokyn k tomu, aby nabízela, slibovala či poskytovala, jakékoli výhody (peníze, cenné dary apod.) zaměstnancům statutárního města Opavy, členům Zastupitelstva statutárního města Opavy, členům zastupitelstva městských částí jakož i členům dalších orgánů statutárního města Opavy a členům orgánů zastupitelstva a rady, a to včetně rodinných příslušníků těchto osob a dalších osob uvedeným osobám blízkých. Smluvní strany se dohodly, že poruší-li dodavatel tento svůj závazek, je povinen zaplatit objednateli smluvní pokutu ve výši 5 % z celkové ceny včetně DPH. Smluvní strany se dále dohodly, že poruší-li dodavatel svůj závazek uvedený v tomto odstavci smlouvy, je objednatel oprávněn od této smlouvy odstoupit nebo ji vypovědět s účinností ke dni doručení výpovědi dodavateli. Tím nejsou dotčeny případné trestněprávní důsledky takového jednání.
- 11.13 Smluvní strany se dohodly, že tato smlouva – ať už je povinně uveřejňovanou smlouvou dle zákona o registru smluv, či nikoli – bude natrvalo uveřejněna v registru smluv, a to v celém rozsahu včetně příslušných metadat, s výjimkou údajů o fyzických osobách, které nejsou smluvními stranami, a kontaktních či doplňujících údajů (číslo účtu, telefonní číslo, e-mailová adresa apod.). Uveřejnění této smlouvy v registru smluv zajistí bez zbytečného odkladu po jejím uzavření statutární město Opava. Nezajistí-li však uveřejnění této smlouvy v registru smluv v souladu se zákonem statutární město Opava nejpozději do 15 dnů od jejího uzavření, je uveřejnění povinna nejpozději do 30 dnů od uzavření této smlouvy v souladu se zákonem zajistit druhá smluvní strana. Strana uveřejňující smlouvu se zavazuje splnit podmínky pro to, aby správce registru smluv zaslal potvrzení o uveřejnění smlouvy také druhé smluvní straně.
- 11.14 Smluvní strany se dohodly, že tato smlouva je uzavřena dnem, kdy ji podepíše poslední ze smluvních stran.
- 11.15 Uzavření této smlouvy bylo schváleno Radou statutárního města Opavy dne 6. 10. 2021 usnesením č. 3627/86/RM/21

Přílohy:

- Příloha č. 1: Seznam domů ve vlastnictví objednatele s počtu vodoměrů k výměně
- Příloha č. 2: Položková cenová kalkulace dle jednotlivých domů
- Příloha č. 3: Technická specifikace nových vodoměrů

V Opavě dne 25. 10. 2021

za objednatele

primátor

Statutární město Opava



v J. Hradci dne 19. 10. 2021

za dodavatele

COOP THERM spol. s r.o.

Příloha smlouvy o dílo č. 1 – seznam domů s počty vodoměrů:

Část	Adresa	č. pop.	č. orient.	bytů	nebytů	vodoměrů TUV	vodoměrů SV	vodoměrů CELKEM
A	Dolní nám.	138	23	12	1	0	13	13
A	Dolní nám.	139	24	12	1	0	13	13
A	Dolní nám.	140	25	16	2	0	18	18
A	Hobzíkova	2565	31	13	0	13	13	26
A	Hobzíkova	2566	33	12	1	13	13	26
A	Horní nám.	152	27	8	1	8	9	17
A	Horní nám.	150	28	12	3	13	15	28
A	Horní nám.	149	29	12	0	12	12	24
A	Horní nám.	148	30	13	2	13	15	28
A	Horní nám.	143	33	16	2	16	18	34
A	Horní nám.	144	34	18	2	18	20	38
A	Horní nám.	145	35	18	2	19	20	39
A	Horní nám.	107	50	8	0	8	8	16
A	Hrnčířská	121	3	16	1	16	17	33
A	Hrnčířská	452	4	21	0	21	21	42
A	Hrnčířská	122	5	11	1	12	12	24
A	Hrnčířská	123	7	11	0	11	11	22
A	Hrnčířská	124	9	11	1	12	12	24
A	Hrnčířská	125	11	12	2	14	14	28
A	Hrnčířská	350	13	9	3	9	12	21
A	Hrnčířská	351	15	9	2	10	11	21
A	Hrnčířská	346	15a	9	1	9	10	19
A	Jateční	2304	7	17	1	0	18	18
A	Jateční	2080	8a	20	1	0	21	21
A	Jateční	1812	10	8	1	0	10	10
A	Jateční	1812	10a	7	1	0	10	10
A	Krnovská	2787	28	25	2	25	27	52
A	Krnovská	2788	30	31	1	32	32	64
A	Masarykova	330	10	3	1	0	8	8
A	Masarykova	126	14	24	0	24	24	48
A	Masarykova	353	25	9	2	0	20	20
A	Mezi Trhy	108	1	12	3	12	15	27
A	Mezi Trhy	109	3	12	1	12	13	25
A	Mezi Trhy	136	4	12	2	0	14	14
A	Mezi Trhy	110	5	12	1	12	13	25
A	Mezi Trhy	137	6	12	0	0	12	12
A	Mezi Trhy	111	7	12	0	12	12	24
A	Mezi Trhy	141	8	12	1	0	13	13
A	Podvihovská	247	5a	15	0	15	15	30
A	U Cukrovaru	269	1	21	0	21	21	42
A	U Cukrovaru	buňky	1a	8	0	8	8	16
				Součet za bytové domy:		420	613	1033
B	Liptovská	1045	21	0	5	4	6	10
B	Hradecká	650	16	0	3	11	11	22
				Součet za nebytové domy:		15	17	32

CELKEM: 435 630 1065

Příloha smlouvy o dílo č. 2 – položková cenová kalkulace (rozpočet)

Část	Adresa	č.pop.	č.orient.	bytů	nebytů	vodoměrů CELKEM	náklady v Kč bez DPH na 1ks vodoměru	náklady v Kč bez DPH na vodoměry v byt.(nebyt.) domě
A	Dolní nám.	138	23	12	1	13	619	8 047
A	Dolní nám.	139	24	12	1	13	619	8 047
A	Dolní nám.	140	25	16	2	18	619	11 142
A	Hobzíková	2565	31	13	0	26	619	16 094
A	Hobzíková	2566	33	12	1	26	619	16 094
A	Horní nám.	152	27	8	1	17	619	10 523
A	Horní nám.	150	28	12	3	28	619	17 332
A	Horní nám.	149	29	12	0	24	619	14 856
A	Horní nám.	148	30	13	2	28	619	17 332
A	Horní nám.	143	33	16	2	34	619	21 046
A	Horní nám.	144	34	18	2	38	619	23 522
A	Horní nám.	145	35	18	2	39	619	24 141
A	Horní nám.	107	50	8	0	16	619	9 904
A	Hrnčífská	121	3	16	1	33	619	20 427
A	Hrnčífská	452	4	21	0	42	619	25 998
A	Hrnčífská	122	5	11	1	24	619	14 856
A	Hrnčífská	123	7	11	0	22	619	13 618
A	Hrnčífská	124	9	11	1	24	619	14 856
A	Hrnčífská	125	11	12	2	28	619	17 332
A	Hrnčífská	350	13	9	3	21	619	12 999
A	Hrnčífská	351	15	9	2	21	619	12 999
A	Hrnčífská	346	15a	9	1	19	619	11 761
A	Jateční	2304	7	17	1	18	619	11 142
A	Jateční	2080	8a	20	1	21	619	12 999
A	Jateční	1812	10	8	1	10	619	6 190
A	Jateční	1812	10a	7	1	10	619	6 190
A	Krnovská	2787	28	25	2	52	619	32 188
A	Krnovská	2788	30	31	1	64	619	39 616
A	Masarykova	330	10	3	1	8	619	4 952
A	Masarykova	126	14	24	0	48	619	29 712
A	Masarykova	353	25	9	2	20	619	12 380
A	Mezi Trhy	108	1	12	3	27	619	16 713
A	Mezi Trhy	109	3	12	1	25	619	15 475
A	Mezi Trhy	136	4	12	2	14	619	8 666
A	Mezi Trhy	110	5	12	1	25	619	15 475
A	Mezi Trhy	137	6	12	0	12	619	7 428
A	Mezi Trhy	111	7	12	0	24	619	14 856
A	Mezi Trhy	141	8	12	1	13	619	8 047
A	Podvíhovská	247	5a	15	0	30	619	18 570
A	U Cukrovaru	269	1	21	0	42	619	25 998
A	U Cukrovaru	buňky	1a	8	0	16	619	9 904
			Součet za bytové domy:			1033		639 427
B	Liptovská	1045	21	0	5	10	619	6 190
B	Hradecká	650	16	0	3	22	619	13 618
			Součet za nebytové domy:			32		19 808

CELKEM: 1065**659 235**

Příloha smlouvy o dílo č. 3

TECHNICKÁ SPECIFIKACE NOVÝCH VODOMĚRŮ a rádiového modulu

1. Typ nových vodoměrů SV:

Dimenze: DN15

Rozteč 110 mm

Průtok: $q_p = 1,6 \text{ m}^3/\text{hod}$

Teplota: max 30°C

Přesnost: R100

- montážní poloha vodorovná i svislá
- bez nutnosti uklidňujících délek na vstupu a výstupu
- typově schválený podle evropské normy podle 2004/22/ES – MID
- požadavky na výrobky pro přímý styk s pitnou vodou dle vyhlášky č. 409/2005 Sb.
- blokace otáčení číselníku
- antimagnetický
- suchoběžný
- sítko na vstupu do vodoměru
- osazený se spárovaným rádiomodulem k okamžitému rádiovému odečtu
- životnost baterie v rádiovém modulu 10 let (2 cykly cejchování)
- rádiové a infra rozhraní
- elektronická a mechanická plomba
- detekce magnetického pole
- každodenní zálohování naměřených dat krytí IP64
- třída klimatického a mechanického prostředí B

2. Typ nových vodoměrů TV:

Dimenze: DN15

Rozteč 110 mm

Průtok: $q_p = 1,6 \text{ m}^3/\text{hod}$

Teplota: max 90°C

Přesnost: R80

- montážní poloha vodorovná i svislá
- bez nutnosti uklidňujících délek na vstupu a výstupu
- typově schválený podle evropské normy podle 2004/22/ES – MID
- požadavky na výrobky pro přímý styk s pitnou vodou dle vyhlášky č. 409/2005 Sb.
- blokace otáčení číselníku
- antimagnetický
- suchoběžný
- sítko na vstupu do vodoměru
- osazený se spárovaným rádiomodulem k okamžitému rádiovému odečtu
- životnost baterie v rádiovém modulu 10 let (2 cykly cejchování)
- rádiové a infra rozhraní
- elektronická a mechanická plomba
- detekce magnetického pole
- každodenní zálohování naměřených dat krytí IP64
- třída klimatického a mechanického prostředí B

3. STRUKTURA DATOVÝCH SOUBORŮ u radiového modulu

- A - Datum odečtu "den.měsíc.rok" (datum z modulu),
- B - Výrobní číslo modulu,
- C Datum začátku účetního období, „den.měsíc.“,
- D - 12 x počty impulsů indikované 1. snímačem za -1. až -12.
- E - 12 x počty impulsů indikované 2. snímačem za -1. ÷ -12.
- F - Počet impulsů indikovaný 1. snímačem za aktuální roční účetní období,
- G - Počet impulsů indikovaný 2. snímačem za aktuální roční účetní období
- H - Počet impulsů indikovaný 1. snímačem za minulé roční účetní období
- I - Počet impulsů indikovaný 2. snímačem za minulé roční účetní období,
- J - Počet impulsů indikovaný 1. snímačem za aktuální měsíční účetní období,
- K - Počet impulsů indikovaný 2. snímačem za aktuální měsíční účetní období,
- L - Počet impulsů indikovaný 1. snímačem, absolutní, rozsah 0 ÷ 268435455 [-],
- M - Počet impulsů indikovaný 2. snímačem, absolutní, rozsah 0 ÷ 268435455 [-],
- N -Datum poslední indikace ztráty průtoku 1. snímače v aktuálním ročním účtovacím období, „den.měsíc.“,
- O - Datum poslední indikace ztráty průtoku 1. snímače v minulém ročním účtovacím období, „den.měsíc.“,
- P - Datum poslední indikace ztráty průtoku 2. snímače v aktuálním ročním účtovacím období, „den.měsíc.“,
- Q - Datum poslední indikace ztráty průtoku 2. snímače v minulém ročním účtovacím období, „den.měsíc.“,
- R - Zůstatková životnost baterie [den],

JEDNOVŮKOVÝ SUCHOBĚŽNÝ VODOMĚR JS-02 SMART+

OOPTHERM spol. s r.o.
JINDŘICHŮV HRADEC

POPIS

Vodoměr slouží k měření průtoku a spotřeby studené vody do 30°C nebo teplé vody do 90°C v uzavřeném potrubí s plným průtokem, při maximálním pracovním tlaku 16 bar (PN16). Montáž na potrubí v poloze stanovené teplotním rozsahem (H/V) v budovách s více byty, v rodinných domech. Dokonale se osvědčuje v systémech zúčtování (možnost montáže rádiového modulu).

METROLOGICKÁ TŘÍDA

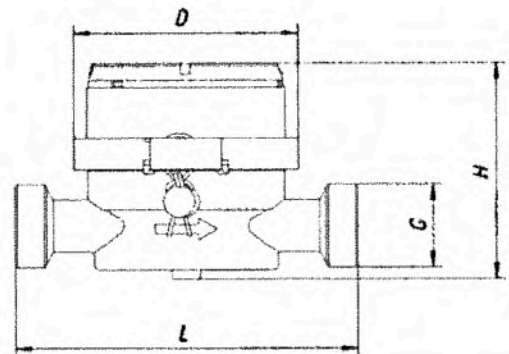
Studená voda JS02 - R100-H, R50-V
Teplá voda JS02 - R80-H, R40-V

VLASTNOSTI A VÝHODY

- Odolnost proti silnému vnějšmu magnetickému poli
- Spolehlivost měření - splňuje poslední metrologické požadavky MID
- Snadný odečet naměřených hodnot počítadla
- Hermeticky uzavřené počítadlo odolné proti zamčení
- Blokáce otáčení počítacího mechanismu při otočení o úhel větší než 360°
- Ochrana proti mechanickému zásahu zvenčí
- Ochrana omezující důsledky zamrznutí vody
- Tropická verze pro venkovní montáž
- **Dálkový odečet** - rádiový modul E-RM 30
- **Rozeznání neautorizované manipulace** - rádiový modul E-RM 30

TECHNICKÉ PARAMETRY

- Max. pracovní teplota - 30 °C pro SV a 90 °C pro TV
- Max. dovolená chyba - ±2 % pro SV a ±3 % pro TV
- Max. pracovní tlak - 1,6 MPa (16 bar)
- Shodnost s normami MID, EN 14154, OIML R49



TYP	G	H	L	D
	cal	mm	mm	mm
JS-1,6 / JS90-1,6	G½	68,5	110	72
JS-2,5 / JS90-2,5	G¾	68,5	110	72
JS-2,5-G1 / JS90-2,5-G1	G1	68,5	130	72
JS-4 / JS90-4	G1	68,5	130	72

TYP	SV TV	JS-1,6 JS90-1,6	JS-2,5 JS90-2,5	JS-2,5-G1 JS90-2,5-G1	JS-4 JS90-4
Nominální průměr	[mm]	15	15	20	20
Trvalý průtok Q3	[m3/h]	1,6	2,5	2,5	4
Minimální průtok Q1 (horizontální/vertikální montáž)	[dm3/h]	16 / 32 32 / 64	25 / 50 31,25 / 62,5	25 / 50 31,25 / 62,5	40 / 80 50 / 100

COOP THERM spol. s r.o.,
sídliště Vajgar 675 / III, 377 01 Jindřichův Hradec
tel: 384 372 716, 384 372 720, fax: 384 372 710
e-mail: info@cooptherm.cz, www.cooptherm.cz

APATOR
METRA

RÁDIOVÝ MODUL E-RM 30 PRO BYTOVÉ VODOMĚRY APATOR POWOGAZ



POPIS

Rádiový modul zajišťuje snímání dat ze speciálně upraveného vodoměru a jejich vysílání rádiovým signálem. Umožňuje tak odečty spotřeby vody bez nutnosti vstupu do bytu, v případě instalace indikátorů topných nákladů E-ITN 30 je možné vzdáleně odečítat i spotřebu tepla. Systém tak chrání Vaše soukromí a šetří Vás čas.

ODEČET ÚDAJŮ

Prutová anténa modulu E-RM 30 se vyznačuje velmi dobrou účinností. Díky tomu je možné bezproblémově odečítat data bez vstupu do bytu nebo domu, a to i v případě instalace vodoměrů ve stoupačkových šachtách mnohapatrových budov. Odečet naměřených dat může být prováděn pracovníkem rozúčtovací firmy s pomocí mobilní přijímací jednotky před domem. Pokud požadujete on-line informace každý den, může být odečet prováděn i systémem centrálních odečtů CRS 40 nainstalovaným v domě. Pokud používáte také rádiové indikátory topných nákladů E-ITN 30, můžete je odečítat spolu s rádiovými moduly.

UŽIVATELSKÁ KONTROLA

Uživatelská kontrola množství spotřebované vody je možná na analogovém číselníku vodoměru.

OCHRANA PROTI OVLIVNĚNÍ

Na rozdíl od klasického vodoměru umí rádiový modul E-RM 30 rozlišit i směr toku vody - je tak možné odhalit případnou manipulaci s vodoměrem (jeho otočení). Rádiový modul je samozřejmě možné zajistit klasickou mechanickou plombou proti demontáži z vodoru. Pro případ sejmutí je rádiový modul vybaven elektronickou plombou, která umožňuje rozoznat neautorizovanou manipulaci a zaznamená její přesné datum. Informace o sejmutí rádiového modulu z vodoměru je vysílána v rádiovém signálu.

Pomocí infračerveného rozhraní je možné z paměti přístroje přečíst měsíční hodnoty dopředného i zpětného toku 12 měsíců. Vodoměry Apator Powogaz jsou nadstandardně chráněny proti účinkům magnetického pole.



Provozní teplota	5 až 50 °C
Kalendářní funkce	spotřeba za posledních 12 měsíců (v režimu normálního i zpětného toku)
Odečet údajů	rádiové a infračervené rozhraní
Ochrana proti ovlivnění	- detekce zpětného toku např. při otočení vodoměru - elektronická plomba - zaznamenání data manipulace při sejmutí modulu - možnost mechanického zaplombování rádiového modulu k vodoměru - detekce magnetického pole
Zálohování dat	každodenní zálohování naměřených údajů včetně reálného času
Kontrola funkce	automatická
Rozměry	70 x 43 x 69mm
Napájení	lithiová baterie 3,0 V
Materiál	polykarbonát
Krytí	IP 64
Třída klimatického a mech. prostředí	B
Třída elektromagnetického prostředí	E1

COOP THERM spol. s r.o.,
sídlíště Vajgar 675 /III, 377 01 Jindřichův Hradec
tel.: 384 372 716, 384 372 720, fax: 384 372 710
e-mail: info@cooptherm.cz, www.cooptherm.cz

APATO
METRA